

# PARQUE PAISAJÍSTICO EN DUISBURG

El Landschaftspark Duisburg-Nord está situado en Duisburg-Meiderich, Alemania. Este parque construido sobre una antigua explotación industrial se asocia fuertemente al uso pasado del sitio: una mina de carbón y una instalación de producción de acero.



**Josep M. Mompín  
i Valeri**  
Ingeniero agrícola  
y paisajista  
Consultors del paisatge  
[mfpaisatge@gmail.com](mailto:mfpaisatge@gmail.com)





VISITANDO JARDINES

**LA POTENTE INDUSTRIA EXISTENTE EN** el valle del Ruhr durante el siglo XX, fue dejando paulatinamente grandes zonas e inmensas instalaciones industriales abandonadas, que a principios de los años 80, empezaron a recuperarse con una iniciativa gubernamental destinada a la interpretación de estos lugares como fragmentos de un paisaje a recuperar para el uso público.

Los altos hornos existentes en Duisburg-Nord se abandonaron en 1985, dejando tras sí, un área fuertemente contaminada y un gran complejo de edificaciones y estructuras industriales sin uso. En 1991 a partir de un concurso internacional, se eligió la propuesta presentada por el equipo dirigido por el paisajista alemán Peter Latz, para recuperar la zona.

LA MEMORIA DEL LUGAR

A diferencia de las otras propuestas, el proyecto ganador, planeaba recuperar y mantener la máxima cantidad de instalaciones y elementos del lugar como fuera posi-

ble. De esta manera, reconocía el valor del lugar en su propia condición y permitía que la mayor parte de los suelos contaminados permanecieran allí: algunos se recuperaban mediante el uso de plantaciones específicas, mientras que los más tóxicos, eran confinados en bunkers dentro del propio parque. De la misma manera, el canal de aguas residuales se convirtió en un elemento de drenaje y lúdico y se consiguió dar nuevos usos a muchas de las instalaciones existentes.

En el Landschaftspark, la memoria resultó fundamental para el diseño. El sitio fue concebido con la idea de que un abuelo, que podría haber trabajado en la planta, pudiese caminar con sus nietos explicándoles lo que él solía hacer y cómo se utilizaba la maquinaria existente.

LANDSCHAFTSPARK

El parque paisajístico de Duisburg está formado hoy, pasados más de diez años desde su finalización, por una serie de estratos heredados de su historia como zona agrícola



LOS ANTIGUOS edificios e instalaciones de los altos hornos, una vez recuperados forman parte del nuevo parque



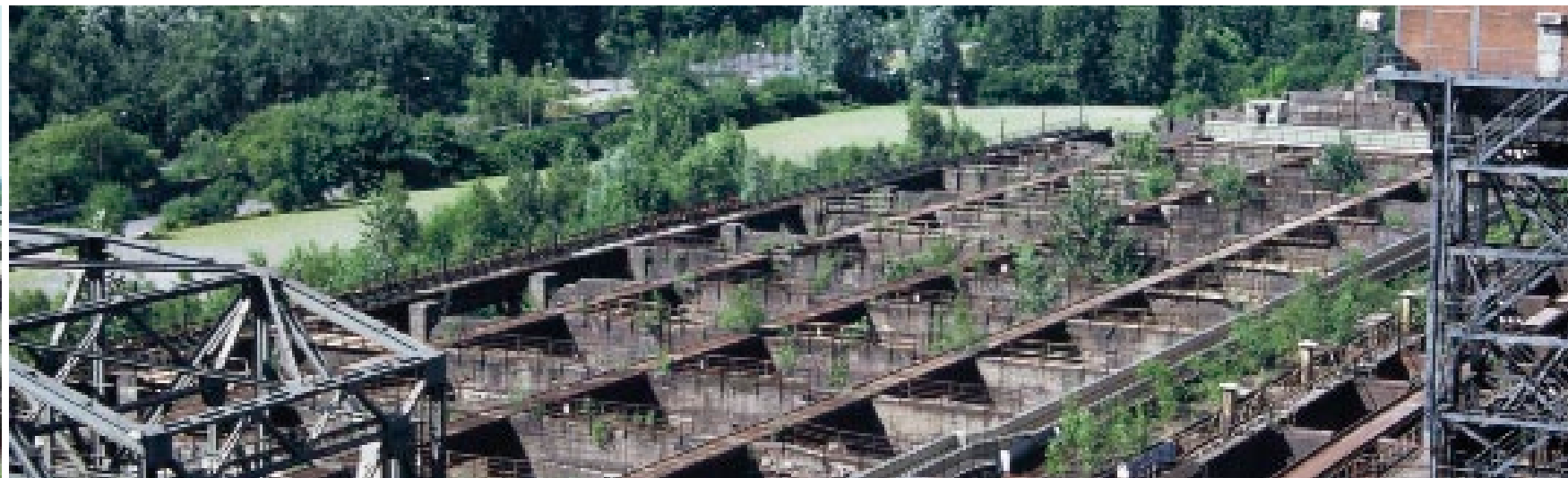
LAS VIEJAS depuradoras y balsas de tratamiento de aguas, son ahora los nuevos estanques

durante el siglo XIX, su pasado industrial durante el siglo XX y su uso actual como espacio de ocio y naturaleza.

Las más de 200 hectáreas ocupadas actualmente por el parque, contienen altos hornos, un gasómetro, tanques de enfriamiento, vías férreas y montones de escoria, entre otras cosas. En lugar de derribar los altos hornos, se construyeron distintas pasarelas que permiten moverlos a través de ellos. El gasómetro, ahora limpio, es el hogar de una escuela de buceo, los tanques de refrigeración ahora existen como estanques donde crecen los lirios, las vías del ferrocarril, son carriles-bici y en los montones de escoria crecen plantas silvestres junto con árboles tipo acacias y ailanthus. Casi todo ha sido reutilizado de alguna manera, jugando con la distinción entre natural y artificial.

Hoy en día, al visitar el parque, descubrimos que los edificios de la antigua fábrica han sido convertidos para dar cabida a las empresas culturales y albergan distintos equipamientos de servicios como un teatro y un cine; el viejo gasómetro, se ha convertido en el mayor centro de buceo artificial de Europa; unos jardines con gran zona de escalada alpina han sido creados en el anti-





IMPONENTES ESTRUCTURAS metálicas y grandes construcciones de hormigón, acogen hoy la vegetación y la naturaleza que recuperan rápidamente su protagonismo



guo silo de almacenamiento de mineral, y un alto horno se ha convertido en una gran torre panorámica desde donde podemos contemplar todo el valle del Ruhr desde 70 metros de altura.

### LA NATURALIZACIÓN

Mientras paseamos entre las inmensas estructuras y muros de la antigua industria, desde donde salen grandes toboganes y juegos infantiles, no deja de sorprendernos el comprobar como la naturaleza se va adueñando de nuevo de un espacio de donde fue expulsada de manera fulminante. Resulta paradójico pensar, que algunos de los espacios más contaminados hasta hace poco, están sufriendo ahora un proceso de naturali-



zación acelerado que invade las viejas y decadentes estructuras industriales, siguiendo la frase que reza que “con el tiempo todas las cosas acaban siendo pintorescas, hasta acabar con mucho más tiempo, perdiendo la forma”.

### LA VISITA NOCTURNA

La gran cantidad de equipamientos que albergan los edificios, propicia que en el Landschaftspark se lleven a cabo distintos actos culturales y actuaciones nocturnos. En este momento, las estructuras de esta gran catedral de la industria de inicios del siglo XX, poseen un encanto propio muy particular bajo la iluminación creada por el artista Jonathan Park, que dota al conjunto, inclu-





EXISTEN numerosas zonas con equipamientos deportivos, áreas de juego infantil y zonas de estancia



so, de un cierto romanticismo. Los colores verdes, azules, amarillo y rojo invaden por completo las grandes estructuras metálicas realzando, más si cabe, el carácter de monumento que adquieren en la actualidad. Las enormes chimeneas, resaltan sobre la oscuridad mediante círculos de colores distintos que coronan su extremo a muchos metros de altura, mientras qua nivel del suelo por donde nos movemos, en algunos puntos la iluminación indirecta es tan tenue que apenas existe visibilidad.

Este espacio constituye hoy, un paisaje post-industrial que mereció, por su enfoque innovador sobre la recuperación de antiguas zonas degradadas y obsoletas, el 1r Premio Europeo de Paisaje de la Bienal celebrada en Barcelona en 1999. El Parque de Duisburg Nord, es sólo una pequeña parte de de los esfuerzos realizados en Alemania por la reutilización de antiguas zonas industriales en la cuenca del río Ruhr. El parque, forma parte de un gran cinturón verde en la region del Emschler, que contiene múltiples ejemplos de recuperación de viejas zonas industriales en el marco de una gran actuación destinada a cambiar la manera de pensar de los ciudadanos sobre el paisaje industrial, poniendo a la vista, los enormes valores culturales y paisajísticos que posee. 



## Información general

**Situación:** Duisburg-Meiderich (Alemania)  
**Horario:** Abierto todos los días sin interrupción  
**Tarifas:** entrada libre  
**Superficie del parque:** 200 ha  
**Cifra de visitantes anual:** 500.000  
**Más información:** [www.landschaftspark.de](http://www.landschaftspark.de)